

## **Handleiding**

### **Sociale veiligheid**

Ingeborg Bunnik  
Juli 2021

## **Wat is sociale veiligheid?**

Een school is veilig als de sociale, psychische en fysieke veiligheid van leerlingen niet door handelingen van anderen wordt aangetast. Dat betekent dat er een veilige en positieve sfeer is op school. Het betekent ook dat de school optreedt tegen pesten, uitschelden, discriminatie, geweld en andere vormen van ongepast gedrag, en deze zoveel mogelijk voorkomt.

Op elke school binnen Scala staat sociale veiligheid hoog in het vaandel. Op elke website van de scholen wordt sociale veiligheid vrij direct genoemd. Dit document geeft een overzicht van wat Scala doet aan sociale veiligheid en waar scholen zich wettelijk aan moeten houden. Het dient als handleiding om de sociale veiligheid op orde te hebben binnen je school. Aan het einde van het document zijn er punten die binnen de scholen van Scala worden uitgerold.

## **Wat is er vanuit de wet verplicht om te doen op scholen:**

### **Sociaal veiligheidsbeleid uitvoeren**

Elke school heeft expliciet de taak actief beleid te voeren gericht op een sociaal veilige school voor alle leerlingen. De verplichting bestaat uit het ontwikkelen van een set samenhangende maatregelen, gericht op preventie en het afhandelen van incidenten. Het beleid moet verankerd worden in de dagelijkse praktijk en is dus geen 'papierbeleid'

- Binnen een team moet er iemand zijn die het pestbeleid coördineert en er moet een aanspreekpunt pesten zijn. Dit kunnen twee verschillende mensen zijn. Deze taak kan vallen onder de vertrouwenspersoon. Dit moet binnen een school en voor ouders/ leerlingen duidelijk zijn.
- Binnen een team moet er een vertrouwenspersoon zijn. De voorkeur gaat uit naar twee personen per school;
- Sociaal veiligheidsplan en/ of digitaal veiligheidsplan.
- De beleving van veiligheid en het welzijn van leerlingen moet gevolgd worden. Monitoren van sociale veiligheid is verplicht. Er moet zoveel mogelijk een actueel en representatief beeld van de situatie op school laten zien; Welke instrumenten je inzet kan per school verschillen. De lijst met goedgekeurde instrumenten staan in deze handleiding. Het is verplicht om jaarlijks sociale veiligheid te meten.
- De gegevens vanuit de monitoring moeten jaarlijks door de directie van de scholen worden opgezonden naar de inspectie, zodat inspectie ze kan inzien. De leveranciers van de onderstaande instrumenten hebben afspraken met de inspectie om deze gegevens makkelijk digitaal in te laten zien. Directie moet wel goedkeuring verlenen aan de leveranciers van de instrumenten om gegevens open te stellen voor inspectie. Er worden geen gegevens verstuurd over individuele kinderen. Instrumenten mogen vrij gekozen worden, maar moeten voldoen aan de wettelijke eisen, daar is geen keurmerk voor. Wel hebben onderstaande instrumenten een verantwoordingsdocument. Deze lijst met aanbieders is in juni 2021 gecontroleerd, en zal jaarlijks aangepast worden. Inspectie heeft zelf de lijst vanaf 2018 niet herzien.

- EigenwijzR/One2Ten
- Hart & Ziel
- Kanjertraining
- KiVa
- Kwaliteitscholen
- Looqin2U/Looqin PO
- Onderzoek & Innovatie Groep
- Qschool (V)SO+ (Beekveld & Terpstra)
- SCOL
- Sociale veiligheid leerlingen (Scholen met Succes)
- Veiligheidsmonitor (Praktikon)
- Vensters
- Viseon
- Wat Werkt Tegen Pesten
- WMK
- Zien!

*Het is verplicht om kinderen vanaf groep 6 de vragenlijst in te laten vullen.*

- Duidelijk moet zijn dat je actief handelt bij signalen die aangeven dat het niet goed gaat in een groep of met een kind. Wat doe je met de gegevens vanuit het monitoren, wat zijn de stappen die je onderneemt om sociale veiligheid te verbeteren? Dit moet duidelijk en aantoonbaar zijn binnen school.
- Meldcode huiselijk geweld en kindermishandeling moet up-to-date zijn. Professionals zijn verplicht de meldcode te gebruiken bij vermoedens van een onveilige thuissituatie. Binnen deze meldcode staan duidelijke stappen, daarnaast is er een duidelijk afwegingskader. Het team is op de hoogte van de meldcode en de te nemen stappen. Wie coördineert dit binnen je school? Is dit de IB-er of de interne vertrouwenspersoon? Wie worden er binnen school samengeroepen om de meldcode stap voor stap goed af te wegen? Voorkeur gaat uit van de interne vertrouwenspersonen eventueel in samenwerking met IB-er en directie.
- Ouders moeten weten waar ze terecht kunnen bij klachten.
- In de schoolgids is makkelijk te vinden hoe school omgaat met pesten, het pestprotocol, wie het aanspreekpunt is en staan er belangrijke telefoonnummers. De interne vertrouwenspersoon is duidelijk genoemd. Er staat kort iets in over het monitoren van sociale veiligheid en hoe je daar als school mee omgaat. Daarnaast kun je op de website een kopje sociale veiligheid maken waar die gegevens ook staan. Zorg dat het duidelijk is wie welke taak heeft en waar mensen met een klacht heen kunnen.

## Verantwoordelijk voor een goed sociaal beleid binnen Scala

- **Directeur bestuurder (eindverantwoordelijk)** Henk van der Pas  
**Onderwijs en Kwaliteit;** Marlies van der Ploeg(orthopedagoog) en Marieke Deuning (Psycholoog)
  - aansturen IB-netwerk
- **Werkgroep kwaliteit:** Henk van der Pas, Marlies v.d. Ploeg, Yvet v. Beijnen, Karin Herrings, Nicole Smits, Heidi Smit;
- **Directeuren van de basisscholen binnen Scala zijn eindverantwoordelijk voor het sociaal veiligheidsbeleid van de eigen basisschool.** *Een goede afstemming met interne vertrouwenspersonen en IB is daardoor een must.* Binnen het teamoverleg kan regelmatig tijd vrij geroosterd kunnen worden om sociale veiligheid warm te houden. Vastleggen in jaarrooster verdient de voorkeur.
- **Informatiebeveiliging en AVG:** Kim Bosters
- **Externe vertrouwenspersonen:** Irma van Hezewijk en Annelies de Waal; klachtenregeling, bemiddeling, advies. Externe vertrouwenspersonen zijn 1x per jaar bij het directeurenoverleg, daarnaast zijn ze 2x per jaar aanwezig bij het netwerk vertrouwenspersonen.
- **Aansturen/ overzicht/ up to date houden interne vertrouwenspersonen/ directie vanuit directeuren:**  
 Debbie Slomp
  - Nieuwe info verstrekken, coördineren netwerk, aanpassen meldcode, inventarisatie.
- **Interne vertrouwenspersonen**
- **Preventiemedewerker (Arbo)**
- **Aandachtfunctionaris (meldcode)**
- **Coördinator anti-pestbeleid**
- **Aanspreekpunt pesten**
- **IB**
- **Onderwijzend – niet onderwijzend personeel.**

- **Expert Sociale veiligheid Scala: Aansturen/ overzicht/ up to date houden van informatie:**  
Ingeborg Bunnik – van Rooij (0,05 ft)
  - Advies op gebied van beleid sociale veiligheid Scala, bij grote zaken kan er meer tijd door scholen van Scala worden ingekocht
  - Sparringpartner casus voor interne vertrouwenspersonen en eventueel begeleiding. Meer begeleiding kan worden ingekocht.
  - Workshop voor professionals binnen Scala.
  - Up-to-date houden handleiding Sociale Veiligheid
  - Nieuwe informatie verstrekken en warm houden sociale veiligheid.
  - 1 keer per jaar een onderdeel sociale veiligheid verzorgen voor IB-netwerk/ directeuren.
  - Netwerk vertrouwenspersonen onderhouden, in samenspraak met Debbie Slomp en externe vertrouwenspersonen.
  - Naast deze taken neemt Ingeborg jaarlijks bij alle scholen een audit Sociale veiligheid af. Dit in opdracht van Scala.

Ingeborg kan extra ingehuurd worden door Scala scholen voor:

- Gastlessen bovenbouw: relaties en seksualiteit, sociale media, pesten, meidenvenijn (combi lessen op maat mogelijk)
- Ouderavonden: relaties en seksualiteit, sociale media, pesten, meidenvenijn
- Meekijken naar veiligheidsbeleid en advisering
- Coachen/ begeleiden interne vertrouwenspersonen

#### **Wettelijk verplichte taken en functies per school:**

- **Interne vertrouwenspersonen/interne contactpersoon** (werd vroeger PMM genoemd)
- **IB-er**
- **Coördinator anti-pest beleid** (deze taak kan vallen onder de interne vertrouwenspersoon)
- **Aanspreekpunt pesten** (deze taak kan vallen onder de interne vertrouwenspersoon)
- **BHV**
- **Preventiemedewerker** (ARBO) (beeldvorming veiligheidsrisico's)
- **Aandachtfunctionaris:** Wie stuurt meldcode huiselijk geweld/ kindermishandeling aan? (duidelijk afspreken IB-vertrouwenspersoon- directie)
- **Monitoren sociale veiligheid! Zie apart stuk.**

Binnen de scholen van Scala is er altijd veel gedaan op het gebied van sociale veiligheid. Het bewust monitoren en uitdragen wat je met die gegevens doet, is nog een onderdeel waar we een slag mee moeten slaan. Alle scholen van Scala zijn vrij om een eigen methode te volgen op het gebied van sociale veiligheid. Voorbeelden die gehanteerd worden op de scholen van Scala zijn: Kanjer, Fydes, Kleur (combinatie burgerschap/ omgaan met elkaar), Kriebels in je buik (ik en de ander, omgaan met elkaar, relaties). Er wordt ook een combinatie van methodes gebruikt met daarnaast een duidelijk beleid binnen de school. Gedragsregels die actief worden gebruikt aan de hand van kernwaarden is ook een voorbeeld van het uitdragen van sociale veiligheid. Dit kan als methode gezien worden. **Let op: monitoren moet echt met een vragenlijst. Niet alle methodes bieden ook een vragenlijst om te monitoren.**

**Uniform binnen Scala:**

- Meldcode huiselijk geweld en kindermishandeling; **Is voor alle scholen van Scala aangepast 2018.** Elke school werkt jaarlijks zijn persoonlijke sociale kaart bij. Dit advies is in 2019 aan alle vertrouwenspersonen meegegeven. Duidelijk moet zijn wie er binnen een team wat doet bij elke stap van de meldcode. **Sociale kaart en namen van personen bij de stappen van de meldcode moest al in 2019 per school aangepast worden door de interne vertrouwenspersonen. Dit moet jaarlijks gecontroleerd worden op wijzigingen.**
- Klachtencommissie en klachtenprocedure (vernieuwd)
- Social mediaprotocol (2012-2013, wordt aangepast, eind 2020-2021, begin 2021-2022)
- Gedragsprotocol (nieuw vanaf november 2020)
- Sociaal veiligheidsplan en/ of Digitaal Veiligheidsplan  
[www.digitaalveiligheidsplan.nl](http://www.digitaalveiligheidsplan.nl)
- Taakbeleid vertrouwenspersonen (**wordt herzien in 2021-2022**)
- Meetinstrumenten sociale veiligheid; zie eerdere lijst
- Zorg en Advies team **ZAT** (schoolmaatschappelijk werk, IB, wijkagent, jeugdarts, stoel voor...)
- Consultatie met Marlies van der Ploeg (orthopedagoog) en Marieke Deuning (Psycholoog), IB en eventueel ouders. Keuze is aan scholen zelf hoe vaak consultatieingezet wordt.
- Alle scholen van Scala zijn aangesloten bij het samenwerkingsverband; Het Samenwerkingsverband heet nu 30-10. PO Langstraat, Heusden, Athena.
  
- De scholen van Scala zijn verbonden aan Farent voor Schoolmaatschappelijk werk en verbonden met GGD Hart van Brabant voor jeugdverpleegkundige en jeugdarts.
- Expert sociale veiligheid Scala; Ingeborg Bunnik – van Rooij; advies en audit.
- Externe vertrouwenspersonen; Irma van Hezewijk en Annelies de Waal

In mijn optiek moet een protocol een overzicht zijn van hoe te voorkomen en handelen bij...

Een protocol moet er niet zijn omdat het moet, maar omdat het helpt overzicht te houden bij gemaakte afspraken binnen een team/ binnen een school en in samenwerking met leerlingen/ ouders. Het moet helpend zijn en niet als een papieren tijger op de kast liggen. Staat er in het protocol ook wat je daadwerkelijk doet? Zo niet, waarom niet? Is het niet haalbaar? Zijn er zaken veranderd? Houd een protocol levend en op maat van wat je al doet als team/ school. Een team moet op de hoogte zijn van de regels en afspraken. Het moet niet iets extra's zijn, maar het is een overzicht van hoe je al handelt in de praktijk.

- Pesten
- Agressie/ geweld/ geweld/ discriminatie/ mishandeling
- Seksuele intimidatie in schoolsituatie
- Huiselijk geweld en kindermishandeling (Scala breed protocol)
- Calamiteiten (ARBO)
- Spijbelen/ verzuim (ARBO- directie)
- Schorsen – verwijderen (directie)
- VOG (verklaring omtrent gedrag)
- Monitoren sociale veiligheid (wat doe je er mee?)

**In schoolgids en ook op website (aparte kopje sociale veiligheid verdient de voorkeur):**

- Klachtenprocedure (Scala breed)
- Vertrouwenspersonen/ externe vertrouwenspersoon
- Omgaan pesten en pestprotocol/ gedragsprotocol
- Omgaan huiselijk geweld/ kindermishandeling (Scala breed) Meldcode!
- Belangrijke telefoonnummers
- Informatie scheiding van ouders en afspraken hoe de school omgaat met gescheiden ouders en wat het van de ouders verwacht. Wat kunnen ouders van school verwachten? Er zijn wettelijke bepalingen. Deze zijn te vinden op de website "onderwijsgeschillen".  
[Informatieverstrekking aan gescheiden ouders | Onderwijsgeschillen](#)  
School moet zelf duidelijk beleid voeren vanuit de (wettelijke kaders) op dit gebied.

## Inspectie

### Aanlevering monitoringsgegevens

De informatie van de school over de sociale veiligheid van leerlingen speelt dus een belangrijke rol en de inspectie sluit daar zoveel mogelijk bij aan. Het toezicht doorloopt drie stappen, afhankelijk van de situatie en eventuele risico's.

#### Stap 1: Monitoring

De school monitort periodiek de veiligheidsbeleving van de leerlingen. Minimaal 1 keer per jaar is dit nodig voor leerlingen vanaf groep 6. Als deze op tekorten wijst, treft de school verbeteringen. De inspectie stelt jaarlijks vast of de school monitort. Dit blijkt uit de (getotaliseerde) gegevens die de school aan de inspectie beschikbaar heeft gesteld. De gegevens kunnen automatisch worden ingezien vanuit de monitoring. **Dit moeten directeuren van de school zelf aangeven bij de monitoring (goedkeuring gegevens delen inspectie)**

Als de school (a) monitort en er geen risico's zijn, of (b) als er risico's zijn én de school passende maatregelen neemt voor verbetering, is er geen verdere aandacht van de inspectie nodig.

#### Stap 2: (Zo nodig) inspectie vraagt nadere informatie

Als uit stap 1 naar voren komt dat (a) de school niet monitort of dit onduidelijk is, of (b) de school monitort maar er risico's zijn én onduidelijk is of de school voldoende maatregelen neemt voor verbetering, dan vragen ze het bestuur om nadere informatie. Dit kan schriftelijk of in een gesprek met het bestuur.

#### Stap 3: (Zo nodig) inspectie doet onderzoek

Als uit stap 1 naar voren komt dat (a) de school niet monitort en er (aanwijzingen voor) risico's zijn, of (b) de monitoring van de school ernstige risico's laat zien, of (c) de verbeteringen (nadat stap 2 heeft plaatsgevonden) onvoldoende zijn en de situatie niet verbetert, kan de inspectie besluiten ertoe over gaan nader onderzoek uit te voeren.

Als dan blijkt dat er sprake is van onvoldoende sociale veiligheid of ernstige risico's én de school daar in haar veiligheidsbeleid onvoldoende op reageert. Ook als de monitoringsinformatie om een adequaat veiligheidsbeleid te voeren ontbreekt, voldoet de school niet aan de wettelijke eisen. We beoordelen de situatie dan als onvoldoende.

Er zijn allerlei instrumenten waarmee scholen kunnen monitoren. Scholen zijn vrij in de keuze van het instrument, zolang dat aan de wettelijke eisen voldoet. Zie eerdergenoemde lijst.

Voor informatie over het instrument dat de school gebruikt (zoals over hoe de meting eruit ziet, wanneer de meting plaatsvindt, en of het instrument aan de wettelijke eisen voldoet) kunnen scholen contact opnemen met de aanbieder van het meetinstrument dat de school gebruikt.



### **Externe vertrouwenspersoon Scala:**

De externe vertrouwenspersoon is twee keer per jaar aanwezig bij het netwerk van interne vertrouwenspersonen. De externe vertrouwenspersoon kan gevraagd worden om advies en bemiddeling bij een probleem op school. Zie ook het grote aandeel van de externe vertrouwenspersoon bij de klachtenprocedure. De leerkracht kan ook gebruik maken van expertise van de externe vertrouwenspersoon.

#### **Irma van Hezewijk**

**T 06 5464 7212**

E [irmavanhezewijk@vertrouwenswerk.nl](mailto:irmavanhezewijk@vertrouwenswerk.nl)

W [www.vertrouwenswerk.nl](http://www.vertrouwenswerk.nl)

#### **Annelies de Waal**

**T 06 3364 6887**

E [anneliesdewaal@vertrouwenswerk.nl](mailto:anneliesdewaal@vertrouwenswerk.nl)

W [www.vertrouwenswerk.nl](http://www.vertrouwenswerk.nl)

#### **Expert sociale veiligheid Scala:**

Ingeborg Bunnik – van Rooij

[ingeborg.bunnik@scalascholen.nl](mailto:ingeborg.bunnik@scalascholen.nl)

#### **AVG en Informatiebeveiliging Scala**

Kim Bosters

[Kim.kosters@scalascholen.nl](mailto:Kim.kosters@scalascholen.nl)

#### **Veilig Thuis (Advies en meldpunt huiselijk geweld en kindermishandeling)0800- 2000 Meldpunt en advies**

#### **Klachtenprocedure**

Wanneer ouders klachten hebben hoort deze klacht ten eerste thuis bij de eigen leerkracht. Wanneer dit niet opgelost kan worden, is het voor ouders mogelijk om naar directie of interne vertrouwenspersoon te gaan. De vertrouwenspersoon is alleen verantwoordelijkheid schuldig bij het schoolbestuur. Ze neemt een onafhankelijke positie in. De vertrouwenspersoon kan tevens besluiten contact op te nemen met de externe vertrouwenspersoon van het schoolbestuur. Dit kan in overleg met ouders of namens ouders. De externe vertrouwenspersoon begeleidt de klager, indien en voor zover wenselijk, naar andere instanties, gespecialiseerd in opvang en nazorg. Zij neemt desgewenst contact op met de klachtencommissie.

Klachten kunnen gaan over het begeleiden van leerlingen, de inrichting van de schoolorganisatie, seksuele intimidatie, discriminerend gedrag, agressie, geweld of pesten. De scholen van Scala zijn aangesloten bij Geschillencommissie Bijzonder Onderwijs

## **GCBO**

**t.a.v. de Landelijke Klachtencommissie voor het Katholiek Onderwijs**  
**Postbus 82324**  
**2508 EH Den Haag**  
**T. 070 386 16 97**  
**E. [info@gcbo.nl](mailto:info@gcbo.nl)**  
**I. [www.gcbo.nl](http://www.gcbo.nl)**

## **De vertrouwensinspecteur**

Ouders, leerlingen, docenten, directies en besturen, maar ook vertrouwenspersonen kunnen de vertrouwensinspecteur van de Inspectie van het Onderwijs raadplegen wanneer zich in of rond de school (ernstige) problemen voordoen op het gebied van:

Seksuele intimidatie en seksueel misbruik ([zedenmisdrijven](#))

- Psychisch en fysiek geweld
- Discriminatie en radicalisering.

Meldingen die binnen deze bovengenoemde categorieën vallen, kunnen voorgelegd worden aan de vertrouwensinspecteur. Deze zal luisteren, informeren en zo nodig adviseren. Uw melding wordt geregistreerd in een vertrouwelijk dossier van de vertrouwensinspecteur. Zo nodig kan de vertrouwensinspecteur ook adviseren in het traject naar het indienen van een formele klacht of het doen van aangifte. In het geval dat er een vermoeden is van seksueel misbruik (zedenmisdrijf) dan geldt in een aantal gevallen de meld-, overleg- en aangifteplicht.

**De vertrouwensinspecteurs zijn alle werkdagen tijdens kantooruren (08.00-17.00 uur) bereikbaar op het nummer: 0900 111 3 111 (lokaal tarief)**

De Stichting Scala is lid van instandhouder Verus te Woerden.

## **Vertrouwenspersonen**

**Interne vertrouwenspersonen zijn aanspreekpunt voor kinderen/ ouders op het gebied van sociale veiligheid. Ook geven ze gevraagd en ongevraagd advies aan ouders, leerlingen en collega's op dit gebied.**

Elke school binnen Scala heeft interne vertrouwenspersonen (soms worden deze nog PMM of interne contactpersonen genoemd) De interne vertrouwenspersonen volgen de basis cursus en enkele jaren later de verdiepingscursus. Aan het begin van het schooljaar is er binnen Scala een opstart bijeenkomst en twee keer per jaar een netwerkbijeenkomst. De interne vertrouwenspersoon is ook degene die aanspreekpunt is voor pestproblemen. Zie taakomschrijving interne vertrouwenspersonen Scala.

Scala biedt trainingen aan op het gebied van Sociale veiligheid. Wanneer een workshop niet binnen Scala gegeven wordt, mag je de cursus volgen op een andere locatie. Scala stimuleert bijscholing. 1 keer per jaar is er een grote conferentie vanuit School en Veiligheid. 4 personen van Scala mogen hier jaarlijks heen. Dit wordt afgewisseld binnen het netwerk. De coördinator Sociale veiligheid gaat elk jaar naar deze conferentie. Zo blijft er een doorgaande lijn op dit vlak binnen de stichting  
De interne vertrouwenspersonen worden aangestuurd door Debbie Slomp vanuit de directiegroep. In

samenwerking met Ingeborg Bunnik en de extreme vertrouwenspersoon houdt ze de vertrouwenspersonen ook up – to – date binnen hun vakgebied.

**DE VERTROUWENS-  
PERSOON**

**HEEFT GRAAG  
RODDELS  
UIT DE EERSTE  
HAND**

*Loesje*

Postbus 1005  
3821 BA, Amstelveen  
www.loesje.nl

- Warm houden beleid/ protocol in samenwerking met IB en directie;
- Aanspreekpunt voor leerlingen (zichtbaarheid)/ leerkrachten/ ouders;
- Gevraagd en/ ongevraagd advies geven aan leerkrachten, directie;
- Week /dag van ... aansturen (\*week van mediawijsheid kan ook door ICT aangestuurd worden)

\*Scholen maken hierin keuzes per jaar.

**Vertrouwenspersonen vervullen een actieve rol binnen het sociaal veilige klimaat van de school. Dit mede door in een startvergadering van het team een onderdeel te presenteren, je jaarlijks te laten uitnodigen bij de MR om te vertellen wat de school doet tegen pesten en je actief in te zetten voor een sociaal veilig beleid. De kinderen laten weten hoe ze bij je terecht kunnen en waarvoor is een essentieel onderdeel van het takenpakket. Je ondersteunt je collega's en directie bij sociaal veilige zaken. Je bent geen psycholoog, rechter of schoolmaatschappelijk werk. Zorg dat je niet in dat moeras verzand.**

**Vertrouwenspersonen/ antipest coördinator (zie takenlijst, wordt ge-updat)**

**Elke basisschool binnen Scala heeft:**

- IB-er(s)
- Twee vertrouwenspersonen (meer dan 1 verdiend de voorkeur)
- Anti-pestcoördinator (aandachtfunctionaris sociale veiligheid)
- Aanspreekpunt pesten

De vertrouwenspersoon is vaak het aanspreekpunt pesten en de anti-pest coördinator, zorg dat deze taken helder zijn binnen de school. Een aanspreekpunt pesten en een anti-pestcoördinator zijn immers verplicht om op school te hebben. Om sociale veiligheid breed uit te dragen binnen een school verdient het de voorkeur om goed te overleggen tussen interne vertrouwenspersonen en IB-ers.

- 3/4 keer per jaar overleg tussen IB en vertrouwenspersonen en casus toewijzen.
- Bij in werking stellen meldcode, moet binnen de school duidelijk zijn wie je bij elkaar roept om de stappen van de meldcode te gaan zetten.

Startbijeenkomst voor het team van school	Augustus September	Vertrouwenspersoon Anti-pestcoördinator  IB - vertrouwenspersoon	Protocol pesten Gouden/ zilverenweken Opstart schooljaar  Route Meldcode/ sociale kaart
Vastleggen jaarrooster3/ 4 momenten IB-vertrouwenspersonen	Okt Jan- Feb. April -maart Eventueel juni/juli	Vertrouwenspersoon- IB	Bespreken zorgleerlingen. Casus manager per zorgkind toewijzen. Casusmanager beheert proces/ stappen kind
Monitoring instrumenten socialeveiligheid	N April 1 x per jaar minimaal	Directie- vertrouwenspersoon-IB	Verantwoordelijkheid dragen Interventie nodig? gegevens op te vragen door inspectie?
“Digitaal” Veiligheidsplan onderhouden	September Januari April Juni	Vertrouwenspersoon (uren?) ARBO IB Directie (afspraken!!) Directie is eindverantwoordelijk	Protocol onderhouden. Wat zijn de afspraken binnen school?
Netwerk IB	7 x per paar  2 x	IB 2 x met directie Thema samenwerkingsverband	
Netwerk vertrouwenspers.	November April	Vertrouwenspersonen aangestuurd door Debbie Slomp/ Ingeborg Bunnik – van Rooij	19 oktober 2021 19 mei 2022
Vertrouwenspersonen start vergadering	September/ oktober	Aangestuurd Ingeborg Bunnik	23 september 2021
ZAT (Zorg Advies Team)	5 x	IB – schoolmaatschappelijk werk- jeugdarts-GGD – wijkagent (wie er nodig is)	Scholen kunnen tijd aanvragen
Consultatie/ spreekuur orthopedagoog /psycholoog		Marlies van der Ploeg en Marieke Deuning	Scholen kunnen deze tijden aanvragen

Een sociaal veilige school, daar ligt de basis voor een kind om tot een goede ontwikkeling te komen. Daar maken we ons elke dag hard voor.

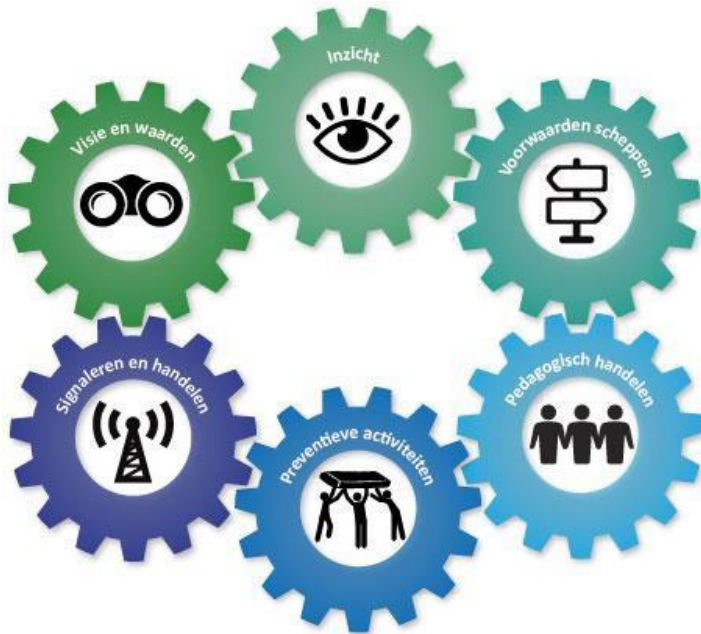


#### Advies aan Scala en Scala- scholen:

- Monitoren sociaal veiligheidsbeleid/ aanleveren inspectie door directeuren scholen (goedkeuren van inzien gegevens door inspectie, jaarlijks)
- Er is binnen Scala ooit gekozen voor uniform meetinstrumenten (Klimaatschaal, WMKPO) Er zijn scholen die graag hun eigen meetinstrumenten gebruiken. Dit kan uitgezocht worden binnen de werkgroep WMKPO/ Kwaliteit.
- Samenwerkingstijd IB/ vertrouwenspersonen in jaarrooster scholen vastleggen;
- IB, directeuren en vertrouwenspersonen op hoogte brengen van sociaal veiligheidsplan door expert sociale veiligheid.
- Actieve samenwerkingsrol op gebied van sociale veiligheid vertrouwenspersonen/ IB
- Duidelijke afspraken directie – vertrouwenspersonen – IB. Wie doet wat?
- Linus moet als zelfstandige school apart aangemeld worden bij de klachtencommissie (Scalakantoor).
- Medicijn protocol aanpassen eind schooljaar 2020-2021 (Ingeborg Bunnik –van Rooij)
- Aanpassen sociaal mediaprotocol (2012) Scala leerlingen/ Scala scholen (samenwerking Kim Bosters; ICT, met Ingeborg Bunnik – van Rooij)
- **Zichtbaarheid taken binnen de scholen op website!!!**
- Groep 6, groep 7, groep 8; vast lessen inplannen rondom meiden, social media, pesten
- Jaarlijkse bezoek (audit) scholen Scala via rooster door expert sociale veiligheid om mee te kijken en te adviseren op het gebied van sociale veiligheid. Er wordt gekeken naar het proces. Hier wordt verslag van uitgebracht naar directeur bestuurder, zodat hij de eindverantwoordelijkheid kan nemen.
- Advies audit 2020-2021 wordt besproken binnen directeurenoverleg en bij IB- netwerk

#### Audit 2021-2022; Ingeborg zorgt voor uitzetten uitnodiging.

• januari	Jongleren, Lambertus, De Bussel, Wereldwijs
• februari	Duinsprong, Linus, Het Palet, Het Kompas
• maart	Dromenvanger, JPS, Th.J Rijkschool
• april	Olof Palme, De Wilgen, Vijfhoeven,



**Ingeborg Bunnik – van Rooij**  
**aandachtsfunctionaris sociale veiligheid, bs Olof Palme**  
**expert sociale veiligheid; Scala**

Dit document wordt jaarlijks aangepast.

Het document kan opgevraagd worden in Word-document voor het gebruik van teksten voor schoolgidsen/  
websites.

[Vertrouwenwerk-op-school-po-DEF-200521.pdf \(schoolenveiligheid.nl\)](#)

[Uniforme modelklachtenregeling beschikbaar voor primair en voortgezet onderwijs | PO-Raad \(poraad.nl\)](#)